



Les carrières :

Un exemple de partenariat avec la **SECAM** (groupe **COLAS**)

exploitant de la carrière de granulats de **Saint-Amancet** en Montagne Noire Tarnaise.



Si vous trouvez un individu blessé
merci de prendre contact avec :
**L'Office National de la Chasse et de la Faune Sauvage
(ONCFS) du Tarn** au 05 81 27 54 23
La LPO TARN
au 05 63 73 08 38 - <http://tarn.lpo.fr>
Gilles TAVERNIER
au 06 14 38 29 94 ou g.tavernier@wanadoo.fr

Le Grand-Duc d'Europe

Le plus grand rapace nocturne

Famille des Strigidés

Genre : Bubo

Espèce : Bubo bubo

Envergure : 1,60 m à 1,80 m

Poids : 2 kg à 2,5 kg pour le mâle - 3 kg à 3,5 kg pour la femelle

Régime alimentaire : son régime alimentaire est très varié allant du coléoptère au renardeau, en passant par des corvidés, du lapin, du hérisson ou du rat surmulot. Super-prédateur, il n'hésite pas à capturer d'autres rapaces.

Habitat : milieux rocheux en basse et moyenne montagne ; falaises de terre en bords de rivières ; carrières exploitées ou non ainsi que dans les bois de plaines vallonnées ; notamment là où la nourriture est abondante.

Protection : Le Grand-Duc d'Europe est comme tous les rapaces une espèce protégée par la loi.

Menaces et mortalité : essentiellement les lignes électriques, les fils de fer barbelés, les collisions avec les véhicules.

Depuis 2002, La recherche des aires, la reproduction et le régime alimentaire sont étudiés et suivis par Gilles TAVERNIER.
www.hibou-grand-duc.fr



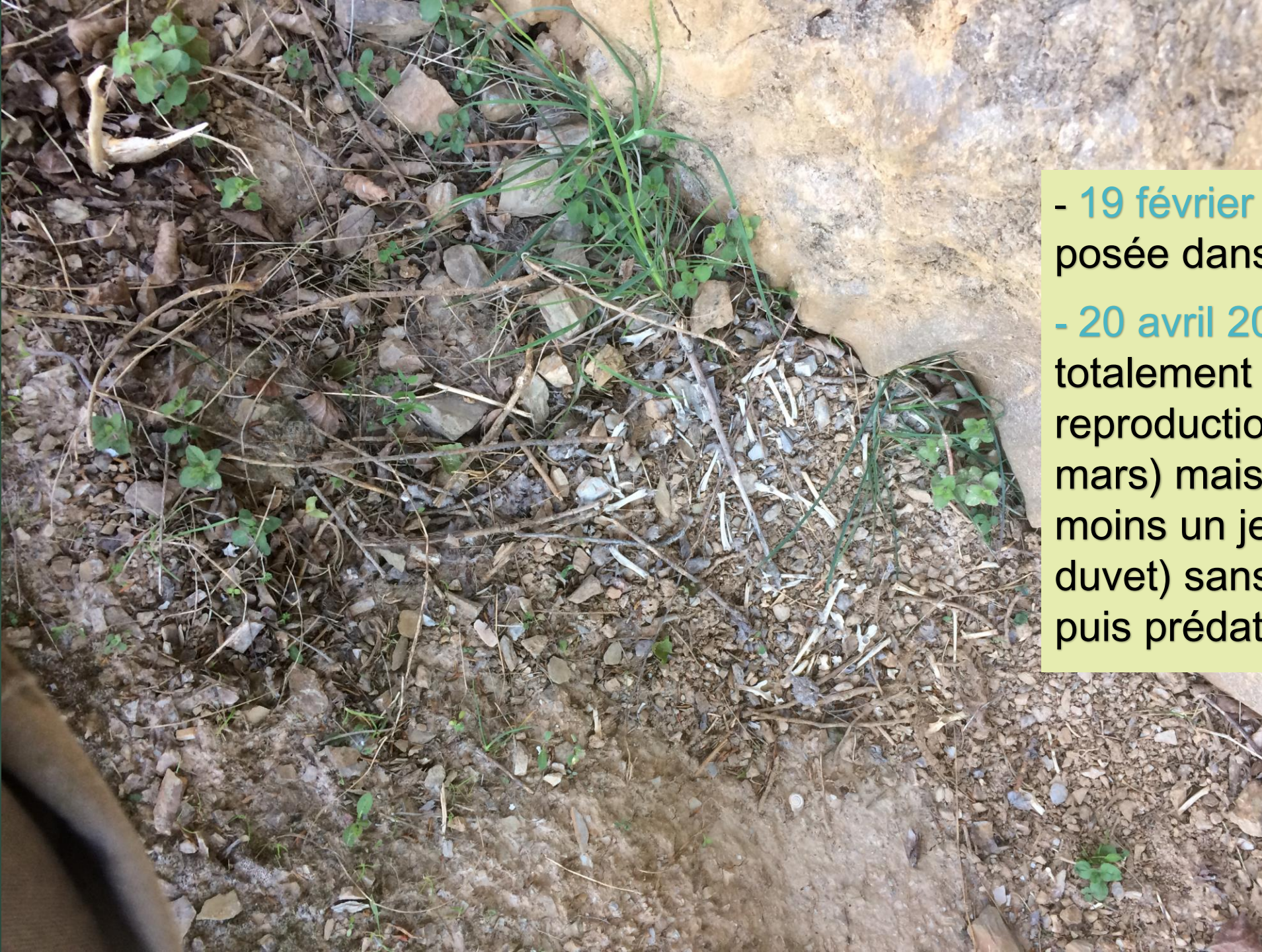
Carrière occupée depuis **2003** sans interruption par un couple de Grands-ducs.

Fin **2013**, importante extension accordée à l'exploitant par la préfecture du Tarn. Informé, je prends contact avec la **SECAM**.

Octobre 2016, signature convention (**SECAM, LPO Tarn et moi**) pour le suivi du Grand-duc et la réalisation de plusieurs inventaires (faune et flore).



L'utilité du partenariat va
être démontrée dès
l'année suivante...



- 19 février 2017 : la femelle est posée dans l'aire historique.
- 20 avril 2017 : l'aire est totalement vide ! Echec de la reproduction (fortes pluies de mars) mais naissance d'au moins un jeune (présence de duvet) sans doute mort noyé puis prédaté par les corvidés.



- **Automne 2017**, l'aire historique se transforme en baignoire à chaque fortes précipitations.
- **Automne 2018**, intervention d'une société spécialisée pour la fabrication d'un muret de pierres et de glaise pour dévier les coulées d'eau et remise en état de l'aire historique. (Création de deux aires artificielles supplémentaires).
- **Printemps 2021**, l'aire est a nouveau occupée. **2** jeunes Grands-ducs naissent et s'émancipent sur le site.



- ▶ Reconduction de la convention pour 5 années en novembre 2021.
- ▶ Engagement “gagnant/gagnant” :
 - ▶ Accès au site autorisé par l’exploitant (dans le respect des règles de sécurité) permettant le suivi et la protection du Grand-duc sur le site.
 - ▶ Respect et mise en place des préconisations en période de reproduction.
 - ▶ Exploitant montre son engagement en faveur d’une espèce protégée.